



**OKNA JIS**

*Váš pohled do budoucnosti*

## **REKLAMAČNÍ ŘÁD SPOLEČNOSTI JIS, spol. s r.o.**

### **Čl. I**

#### **Právo kupujícího na reklamování zboží**

Vyskytne-li se u zakoupeného zboží nebo provedeného díla vada, má kupující nebo objednatel právo tuto vadu v záruční době příslušným způsobem reklamovat. Příslušným způsobem reklamovat znamená postupovat při reklamaci dle tohoto reklamačního řádu a zákona č. 634/1992 Sb

### **Čl. II**

#### **Způsob uplatnění reklamace a místo podání**

Společnost JIS, spol. s r.o. přijímá reklamace písemně nebo osobně prostřednictvím svých zaměstnanců na obchodních pobočkách (obchodní kanceláře). Není-li v řádně uzavřené smlouvě (objednávce) mezi zákazníkem a společností JIS, spol. s r.o. sjednáno něco jiného, lze jako oprávněné přijímat výhradně osobní anebo písemné reklamace. V případě osobního uplatnění reklamace bude na pobočkách vyplněn reklamační formulář, kde reklamace musí být natolik určitá, aby z ní bylo možno určit charakter reklamované vady. Za řádné uplatnění reklamace je považováno pouze písemné uplatnění (prokazatelnou formou email, nebo doporučený dopis) nebo uplatnění za osobní účasti objednatele na místě k tomu určeném. Telefonická reklamace není považována za platné uplatnění.

#### **Místa JIS (obchodní pobočky) pro uplatnění reklamace:**

**Centrála:** JIS, spol. s r.o. Na Sadech 222, 252 25 **Zbuzany**, tel.: 257 961 150, email: [reklamace@jis.cz](mailto:reklamace@jis.cz)

**Praha 4,** K Vystrkovu 2186/1 C, 143 00 **Modřany**, tel.: 246 083 151, email: [modrany@jis.cz](mailto:modrany@jis.cz)

**Praha 5,** Plzeňská 152/162, 150 00, tel.: 257 214 208, email: [praaha@jis.cz](mailto:praha@jis.cz)

**Plzeň,** Slovanská třída 39, 326 00, tel.: 377 389 168, email: [plzen@jis.cz](mailto:plzen@jis.cz)

**Česká Lípa,** Mariánská 534, 470 01, tel.: 487 877 438, email: [ceskalipa@jis.cz](mailto:ceskalipa@jis.cz)

### **Čl. III**

#### **Odpovědnost prodávajícího a průběh odstraňování reklamovaných vad**

Při prodeji zboží kupujícímu, nebo objednání díla kupujícím, prodávající odpovídá za to, že zboží má požadovanou kvalitu. Prodávající nebo zhotovitel odpovídá za vady, které má prodané zboží či zhotovené dílo při převzetí, jakož i za vady, které se vyskytnou po převzetí zboží či díla kupujícím nebo objednatelem v záruční lhůtě. Společnost JIS, spol. s r.o. neodpovídá za vady, které způsobí kupující nebo objednatel na zboží vlastním nebo cizím zaviněním (např. nedodržoval pokyny pro obsluhu dle návodu, neodborné zacházení apod.

Nestanoví-li řádně uzavřená smlouva (kupní, o dílo, potvrzená objednávka) mezi zákazníkem a společností JIS, spol. s r.o. anebo jiná výslovná písemná dohoda se zákazníkem něco jiného, rozhodne reklamační technik výrobního závodu společnosti JIS, spol. s r.o. o reklamaci. Reklamační technik rozhodne o reklamaci do 10 pracovních dnů. Doba na vyřízení reklamace je 30 dnů a může být prodloužena jednostranně ze strany zhotovitele o dobu nezbytně nutnou pro výrobu nového prvku, dodání nových dílů od subdodavatele, nebo kdy podmínky (např. klimatické či jiné) k provedení nedovolí do 30 dnů od nahlášení a uznání reklamace. O této skutečnosti bude objednatel (kupující) informován.

Poučení objednatele (kupujícího): K vadám zaviněným objednatelem či kupujícím, k nimž došlo užíváním v rozporu s návodem k obsluze či k vadám, které nemají povahu ve výrobní nebo montážní činnosti zhotovitele (prodávajícího) nebude brán v rámci reklamačního řízení zřetel a reklamační vada může být zamítnuta.

O každé vyřízené reklamaci je sepsán reklamační protokol, který podepisuje pracovník společnosti JIS, spol. s r.o. a zákazník nebo jeho oprávněný zástupce.

Reklamační vada není možná a nebude považována za přijatou, pokud zákazník nepředloží originál Protokolu o předání a převzetí díla, nebo smlouvy o dílo, popřípadě kupní nebo jiné smlouvy řádně uzavřené se společností JIS, spol. s r.o. Řádným uzavřením se zde rozumí především smlouva (objednávka) oboustranně podepsaná.

Předloží-li zákazník řádně uzavřenou smlouvu (objednávku, předávací protokol) v průběhu reklamace a bude zjištěno, že nastala skutečnost zakládající oprávnění společnosti JIS, spol. s r.o. v souladu s příslušnou smlouvou (objednávku) odmítnout reklamacii, může být taková vada odstraněna pouze po výslovné dohodě se zákazníkem a výhradně na jeho náklady.

#### Čl. IV

##### Odpovědnost kupujícího

Vady zřejmé při předání (např. prasklé sklo, poškrábaná klika, parapet apod.) je kupující, či objednatel povinen uplatnit v „Protokolu o předání a převzetí díla“. V opačném případě odpovědnost zhotovitele za takové vady zaniká. Rovněž tak zaniká odpovědnost zhotovitele v případě, že objednatel nebo zmocněnec tento „Protokol o předání a převzetí díla“ bez uvedení důvodu nepodepíše, nebo se nedostaví k ohlášenému předání a převzetí díla.

#### Čl. V

##### Délka a plynutí záruční doby

Smluvní strany sjednávají záruční dobu na okna a dveře v délce 60 měsíců ode dne předání díla zhotovitelem a 24 měsíců ode dne převzetí předmětu koupě kupujícím. Záruční doba na montáž oken a dveří včetně doplňků, příslušenství a zednického začistění je 24 měsíců ode dne předání díla zhotovitelem. Doplňky a příslušenství jsou: vnitřní a vnější parapety, žaluzie (exteriérové/interiérové), sítě proti hmyzu, rolety, dveřní a okenní kliky, samozavírače a jejich ramínka, zámky (mechanické, elektromotorické, panikové, aj). Záruční doba končí posledním dnem sjednané lhůty ve 24:00 hod.

Seřízení oken/dveří po předání díla není předmětem záruky, proto seřízení oken nelze reklamovat. Zhotovitel se zavazuje k seřízení 1x za dobu 14 měsíců od převzetí díla, bude-li k tomu vyzván objednatelem (kupujícím). Toto seřízení provede bezplatně a na své náklady. Další případné seřízení je zpoplatněno dle aktuálního ceníku servisních prací zhotovitele. Seřízení oken/dveří v případě předmětu koupě kupujícím není předmětem záruky.

Pokud řádně uzavřená smlouva (objednávka) mezi zákazníkem a společností JIS, spol. s r.o. upravuje některé otázky reklamací a záručních dob odchylně od tohoto reklamačního řádu, má přednost vždy příslušná smlouva (objednávka) - v ostatních otázkách příslušnou smlouvou neřešených se uplatní tento reklamační řád.

#### Čl. VI

##### Vady vyloučené z možnosti reklamace

Posouzení oprávněnosti reklamační vady předmětu smlouvy (objednávky) vychází z následujících zásad:

##### PROFILY/PRVKY

Reklamovatelné jsou pouze vady zjevné, které brání plnohodnotnému užívání plastového profilu a znehodnocují jeho fyzický stav. Posouzení oprávněnosti reklamační vady (nemožnost plnohodnotného užívání a znehodnocení fyzického stavu) vychází z následujících zásad, jejichž splnění a dodržení se zákazník může dovolat (není-li uvedeno jinak, platí zásady pro oba druhy profilů) plastový / hliníkový:

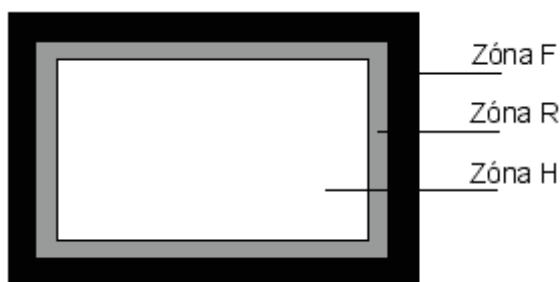
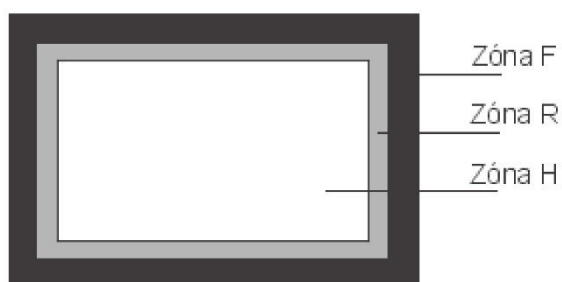
1. Optické vady (na pohledových plochách) jsou posuzovány při rozptýleném denním světle ze vzdálenosti 3 metrů a pod úhlem, který odpovídá běžnému využití v konkrétním prostoru. Vady, které za těchto podmínek nebudou patrné, nejsou reklamovatelné. Povrchové vady jakéhokoliv charakteru menší než 0,5 mm jsou přístupné, jelikož většinou nejsou prostým okem z této vzdálenosti rozeznatelné.
2. Průhyb plastových rámu a křídel, kolmo v rovině okna je běžný rozmezí  $\pm 1,9$  mm na jeden metr délky. U barevných profilů je tato tolerance 3,8 mm na jeden metr délky (sloupek je brán jako součást rámu). Toto prohnutí je dáno fyzikálními vlastnostmi PVC, zejm. vysokým tepelným odporem rámu a křídel. Měření průhybu se provádí při zavřeném/ zamknutém stavu.
3. Těsnost dveří se posuzuje pouze v uzamčeném stavu, kde je křídlo řádně přitaženo k rámu celkovým vysunutím bezpečnostních trnů či jiných zajišťovacích kamenů. Za vadu se nepovažuje netěsnost dveří v zavřeném, ale nezamčeném stavu.
4. Mechanická poškození vzniká po předání díla nebo zboží.
5. Za vadu se nepovažuje u hliníkových výrobků přesazení dosedacích (rohových spojů) ploch profilů na sebe navazujících ve všech rovinách do 1 mm rozdílu.
6. Za vadu se nepovažuje u hliníkových a plastových výrobků rozdílný odstup křídla od rámu na svislých a vodorovných částech prvku, které jsou dána k vymezení křídla oproti rámu (funkční důvody – seřiditelnost kování)
7. Za vadu se nepovažuje rozdílná spára (např. u štulpových oken mezi křídly) do 1,5mm.
8. Za vadu se nepovažuje znehodnocení profilů v důsledku pozdě odstraněné ochranné fólie. Maximální doba pro předání díla objednateli (kupujícímu) je 45 dnů.
9. Za vadu u hliníkových profilů se nepovažuje v barevném provedení: RAL a metalické barvy mohou mít různou orientaci metalických pigmentů, což je přirozená vlastnost všech metalických barev.
10. Za vadu u hliníkových profilů se nepovažuje nedolakování izolačních můstků, nejedná se o pohledovou plochu.
11. Za vadu u plastových/hliníkových prvků nelze považovat výrobní tolerance.
  - a) šířka a výška rámu/křídla  $\pm 2$  mm
  - b) rozdíl délek úhlopříček rámu/křídla  $\pm 2$  mm.
12. Poškozením prvku (deformace a změny profilů) způsobené vlivem vad stavební konstrukce (nestabilita, sedání, statické zatěžování rámu a křídel apod.),

### SKLENĚNÉ VÝPLNĚ

1. Výskyt interferencí (křížení nebo průnik světelného toku). Tato vlastnost se projevuje ve formě spektrálních barev. Interference jsou charakteristickým jevem při překrývání dvou a více světelných vln a jejich setkání v jednom bodě. Vznikají náhodně dle postavení pozorovatele ke sklu a nelze je nijak ovlivnit.
2. Efekt dvojskel – Izolační sklo má mezi tabulemi uzavřený objem vzduchu, jehož stav je určen barometrickým tlakem vzduchu. Po zabudování plastových prvků s dvojskly mohou vznikat při náhlých změnách teploty nebo tlaku vzduchu krátkodobá konkávní nebo konvexní prohnutí jednotlivých tabulí, a tím i optická zkreslení. Tento jev je fyzikální zákonitostí všech izolačních jednotek a nelze ho nijak ovlivnit.
3. Kondenzace na vnějších plochách skel (rosení) - výskyt kondenzátu na tabuli izolačního skla směrem do místnosti je určen hodnotou součinitele tepelného prostupu, vlhkostí vzduchu a vnější teplotou. Jeho výskyt je větší při omezené cirkulaci vzduchu způsobené slabým či žádným větráním, záclonami, staženými žaluziemi a podobně. Při naměřené vzdušné vlhkosti v místnosti nad 50 % se pravděpodobnost vzniku kondenzace vzdušné vlhkosti na vnitřní straně skel výrazně zvyšuje. Tomuto fyzikálnímu jevu je možné předcházet dostatečnou výměnou vzduchu v místnosti (větráním). U izolačních skel s vysokou tepelnou izolací se může krátkodobě vytvořit rosa i z venkovní strany skla (vnější vlhkost vzduchu je velmi vysoká a teplota vzduchu je vyšší než povrch tabule). Toto rosení nastává často po letní bouřce nebo za hustého sněžení při teplotě kolem nuly.
4. Izolační sklo s meziskelními mřížkami – změnou teploty v meziskelním prostoru dochází ke změnám délek mřížek. Tomuto jevu nelze nikdy zcela zabránit. Může docházet k odchýlkám od pravoúhelnosti v rozdělených polích. Při rychlých změnách teplot může docházet u skel s meziskelními mřížkami ke klapavým zvukům o nízké intenzitě. Viditelné řezy pilou a malé odloupávání barvy v oblasti řezu jsou podmíněny způsobem jejich výroby. Tyto drobné skutečnosti jsou však patrné až při bližším zkoumání a neměly by mít vliv na estetickou stránku a plnohodnotné užívání výrobků.
5. Klepání mřížek v izolačních sklech – klepání/drnění mřížek při manipulaci s okny nebo i při chvění budovy v místě spoje u rámečku není důvodem k reklamaci dvojskel. S plochou skla a délkou mřížek se tyto projevy zvětšují. To, že některá mřížka drnčí více a jiná méně není možné ovlivnit, protože všechny jsou vyrobeny ze stejných materiálů, stejným způsobem uchycení a v hermeticky uzavřeném prostoru. Pokud jsou mřížky správně rozmístěny a nedojde k uvolnění mřížky v místě spoje u rámečku, není drnění považováno za závadu.
6. Praskliny skel – po výrobě skleněných tabulí, jejich transportu od výrobce, následném zasklení do plastových a hliníkových prvků, a také při samotné instalaci výrobků jsou skla několikrát vystavena mechanickému a fyzickému zatížení. Sklo, které je již během

výrobního procesu poškozeno nemůže odolat zatížení (bez prasknutí), kterému je vystaveno při zasklívání, dopravě a samotné montáži. Při instalaci okenních prvků může dojít k přetížení skla nenadálým invazním způsobem, jako je náraz pohyblivých částí plastových prvků (např. náraz křídla do rámu způsobený průvanem, úderem, posunem konstrukce rámu, kontaktem s konstrukcí a v neposlední řadě i působením tepelně indukovaného napětí). Prasklina (lom) skla, vzniklá po řádném předání díla není zásadně záruční vadou.

7. Smáčivost skel – vnější strana izolačního skla může mít rozdílnou snášivost povrchu. Tato vlastnost je patrná pouze u vlhkého povrchu skel způsobeného deštěm, rosením nebo vodou při umývání. Smáčivost je způsobena otisky válců, prstů, sejmutím identifikačních etiket, použitím vyhlazovacích prostředků a podobně. Po uschnutí již není tento jev patrný.
8. Izolační skla musí být posuzována ze vzdálenosti nejméně 3 m zevnitř směrem ven a při co nejkolmější úhlu pohledu vůči povrchu skla po dobu nejvýše jedné minuty na m<sup>2</sup>. Posouzení se provádí za podmínek difúzního denního světla (např. zatažené oblohy), bez přímého slunečního záření nebo umělého osvětlení. Izolační skla posuzovaná z venku, musí být prohlížena v nainstalovaném stavu s přihlédnutím k obvyklé pozorovací vzdálenosti minimálně 3 m. Úhel pohledu musí být co nejkolmější vůči povrchu skla. Vady na izolačním skle nesmí být nijak označeny nebo zvýrazněny.
9. Prasknutí skla termálním šokem, kdy okno bylo zevnitř nebo zvenku částečně nebo zcela zastíněno.



F – zóna drážky: šířka 18 mm od hrany skla  
 R – okrajová zóna: plocha 5% celkové šířky a výšky od zóny F  
 H – hlavní zóna: velmi přísné hodnocení  
 Zóna R se zvyšuje u lepeného skla o 50 %.

Zóna	Přípustné pro danou zónu
F	<ul style="list-style-type: none"> <li>• venku ležící ploché poškození okrajů skla ve tvaru mušle, které neovlivňují pevnost skla a nepřekračují šířku okrajových spojení</li> <li>• uvnitř ležící ploché poškození okrajů skla ve tvaru mušle bez volných střeplin, které jsou vyplněny těsnící hmotou</li> <li>• bodové, plošné zbytky a škrábance neomezeně</li> </ul>
R	<ul style="list-style-type: none"> <li>• Uzavřeniny (nečistoty zalité ve skle), bubliny, body a fleky: Plocha tabule do 1 m<sup>2</sup>: max. 2 ks menší jak 2 mm průměru</li> <li>• Zbytky bodové v prostoru mezi tabulemi Plocha tabule do 1 m<sup>2</sup>: max. 2 ks menší jak 2 mm průměru</li> </ul> <p style="text-align: center;">Plocha tabule nad 1 m<sup>2</sup>: max. 3 ks menší jak 2 mm průměru</p>

	<ul style="list-style-type: none"> <li>• Plošné zbytky na distančním rámečku: max.1 ks menší než 3 mm<sup>2</sup></li> </ul>
H	<ul style="list-style-type: none"> <li>• Uzavřeniny (nečistoty zalité ve skle), bubliny, body a fleky: Plocha tabule do 1 m<sup>2</sup>: max. 1 ks menší jak 2 mm průměru Plocha tabule nad 1m<sup>2</sup>:: max. 2 ks menší jak 2mm průměru Plocha tabule nad 2m<sup>2</sup> : max. 3 ks menší jak 2mm průměru</li> <li>• Škrábance: Součet jednotlivých délek: max. 45 mm. Jednotlivá délka max. 15 mm</li> </ul> <p>Vlasové škrábance – není povoleno nahromaděné.</p>
R+H	<ul style="list-style-type: none"> <li>• Uzavřeniny (nečistoty zalité ve skle), bubliny, body a fleky:  Průměr 0,5 – 1,0mm – přípustné bez omezení mimo nahromadění (tj. v kruhové ploše o průměru 20 cm se vyskytují max. 2 kazy.)</li> </ul>

10. Distanční rámeček – přesazení distančního rámečku vůči sobě: max. do 3 mm v jakékoliv délce do 2,5m, max 6 mm v délce hrany skla nad 2,5m.

11. Těsnící systém – vytlačený butyl přes úroveň distančního rámečku max. do 2mm výšky přesahu v jakékoliv délce, při použití ornamentního skla bez omezení.

#### ŽALUZIE

Jako reklamované vady nebudou uznány následující skutečnosti:

- nedoklápění pásků
- prodření pásků, přetržený řetízek ovládání
- mechanické poškození jednotlivých lamel tvořících žaluzii
- šikmý chod žaluzie nad toleranci +/- 5 mm na jednotlivých stranách
- běžné nebo celkové opotřebení výrobku
- tolerance šířky žaluzie oproti skutečné šířce mezi zasklívacími lištami menší než 4 mm
- tolerance výšky žaluzie je 2 až 3 lišty ležící na spodní nosné liště ve zcela spuštěné poloze.

#### ČI. VII

#### Závěrečná ustanovení

Tento reklamační řád nabývá účinnosti dnem 15.3.2024.

Požadavek na Reklamacce/Servis na [www.ijs.cz](http://www.ijs.cz) ve výběru Kontakt/Kontakt.



**OKNA JIS**

*Váš pohled do budoucnosti*



## Návod k obsluze a údržbě plastových a hliníkových oken a balkonových dveří

### **Výrobní centrála:**

Na Sadech 222, 252 25 ZBUZANY

Tel.: 257 961 150

### **Reklamační oddělení:**

Na Sadech 222, 252 25 ZBUZANY

Tel.: 257 961 150

e-mail: [reklamace@jis.cz](mailto:reklamace@jis.cz)

### **Sídlo společnosti:**

Sokolovská 454/126, 186 00 PRAHA 8

IČ44268467

DIČ CZ44268467

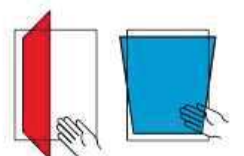
## Bezpečnostní upozornění

- Dbejte při provádění všech prací na oknech/balkon. dveřích na Vaši bezpečnost!
- Zachovejte odstup dětí a osob, které nemohou odhadnout hrozící rizika, od místa nebezpečí!
- Zabraňte kapání mazacích prostředků na podlahu a nenechávejte v pracovním prostoru ležet žádné nářadí!



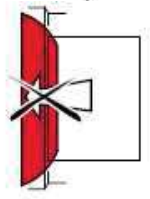
### Nebezpečí zranění pádem z otevřených oken

- Používejte pouze žebříky s pevnými stupátky.
- Zajistěte se před vypadnutím z okna.
- Nedržte se otevřeného okenního křídla.



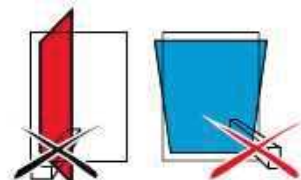
### Nebezpečí zranění skřípnutím částí těla

- Při zavírání oken/balkonových dveří nikdy nesahejte do prostoru mezi křídlo a rám.



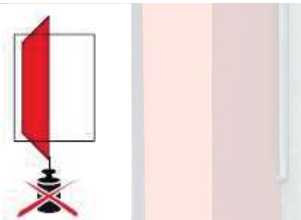
### Nebezpečí zranění a věcných škod přitisknutím křídla proti okraji otvoru

- Vyvarujte se přitisknutí křídla proti okraji otvoru (ostění).



### Nebezpečí zranění a věcných škod vniknutím překážek do mezery mezi křídlem a rámem

- Vyvarujte se vniknutí překážek do otevřené mezery mezi křídlem a rámem.



### Nebezpečí zranění a věcných škod dodatečným zatížením křídla

- Vyvarujte se dodatečnému zatížení křídla.



### Nebezpečí zranění působením větru

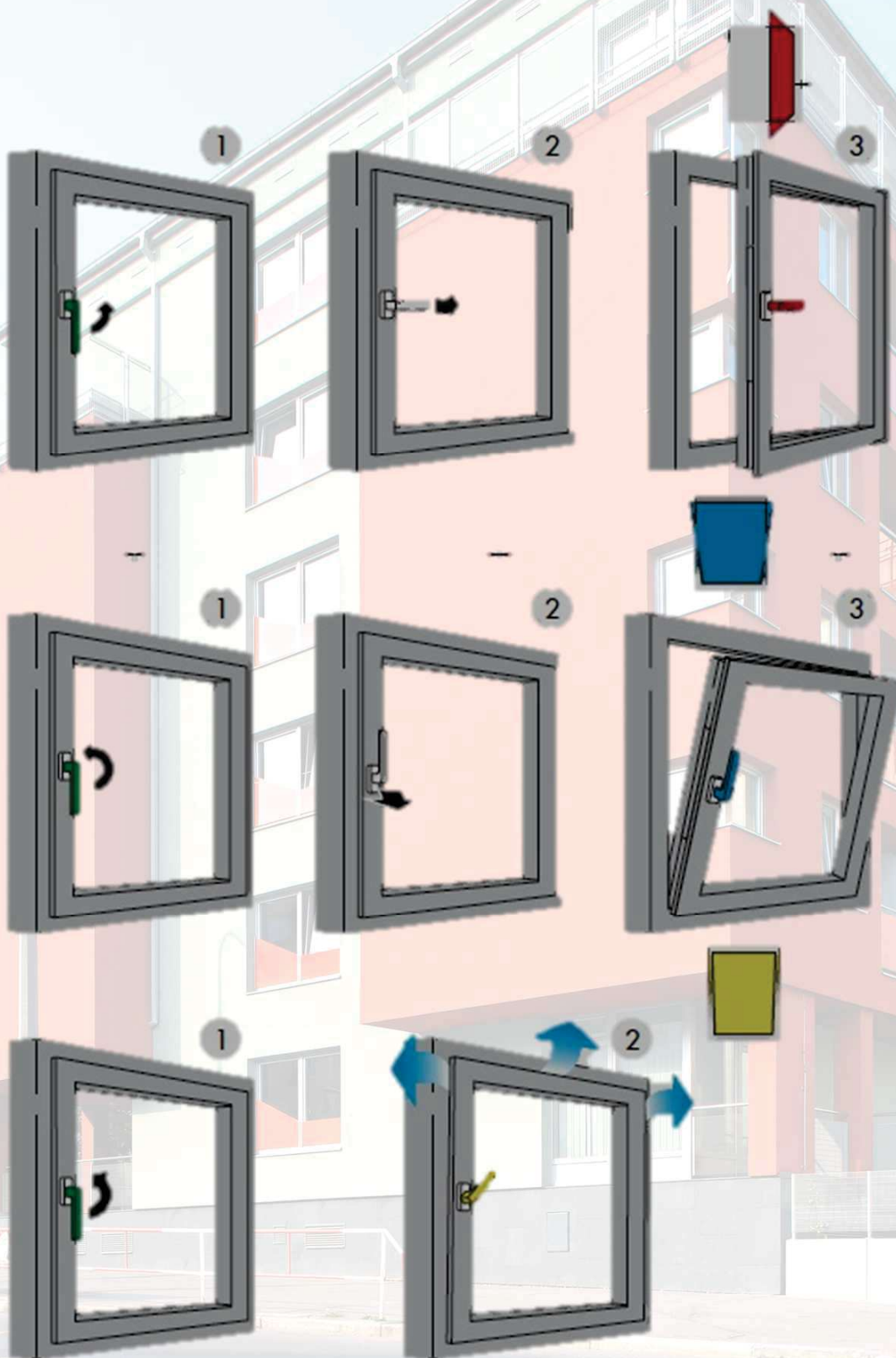
- Vyvarujte se působení větru na otevřené křídlo.
- Při větru a průvanu okno dovřete a uzavřete.

### Nebezpečí zranění při poruchách funkce okenního elementu!

**VAROVÁNÍ**

- Při poruchách funkce okno dále nepoužívejte.
- Okno zabezpečte a nechte neprodleně opravit odbornou firmou.

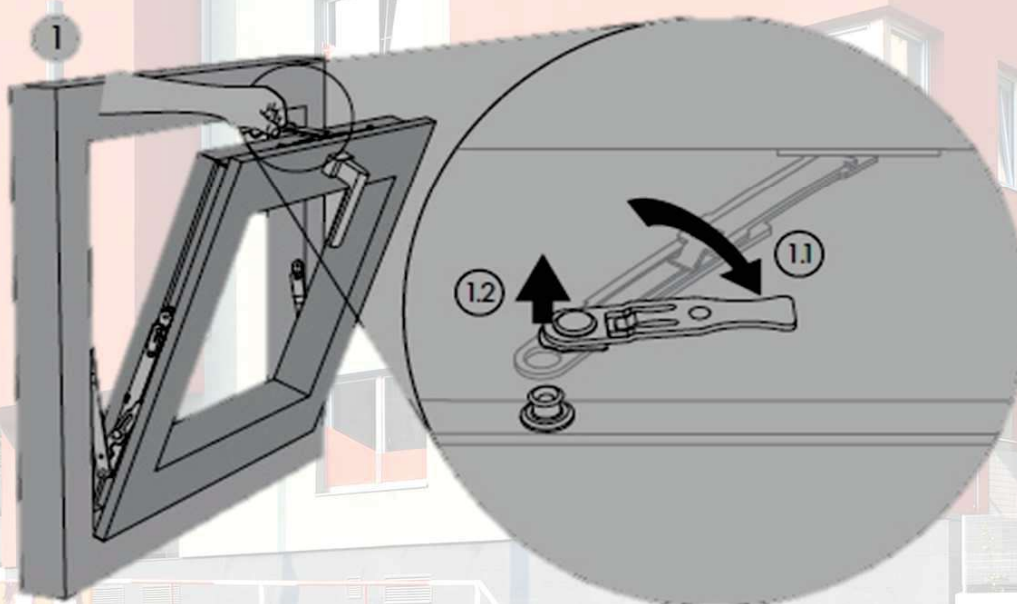
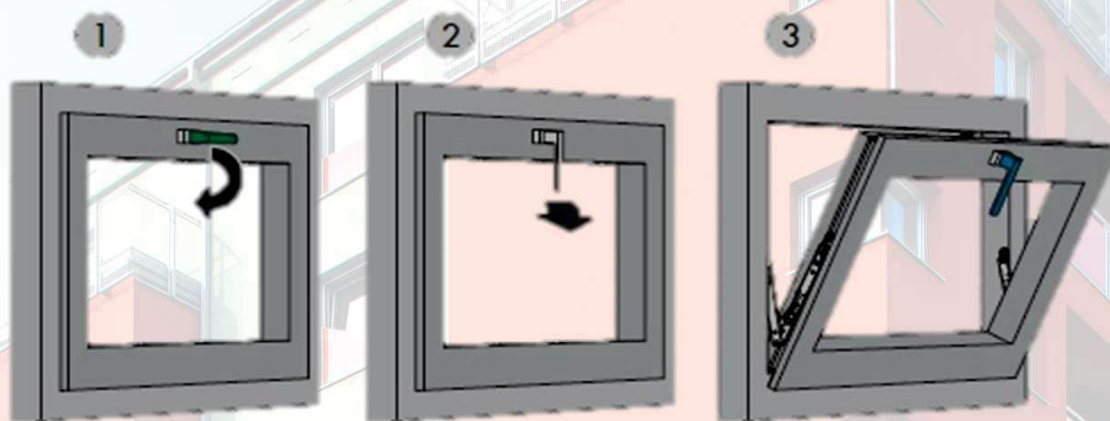
# Ovládní – otevíravě/sklpné



## Odstranění chybné manipulace



## Ovládní – sklopné



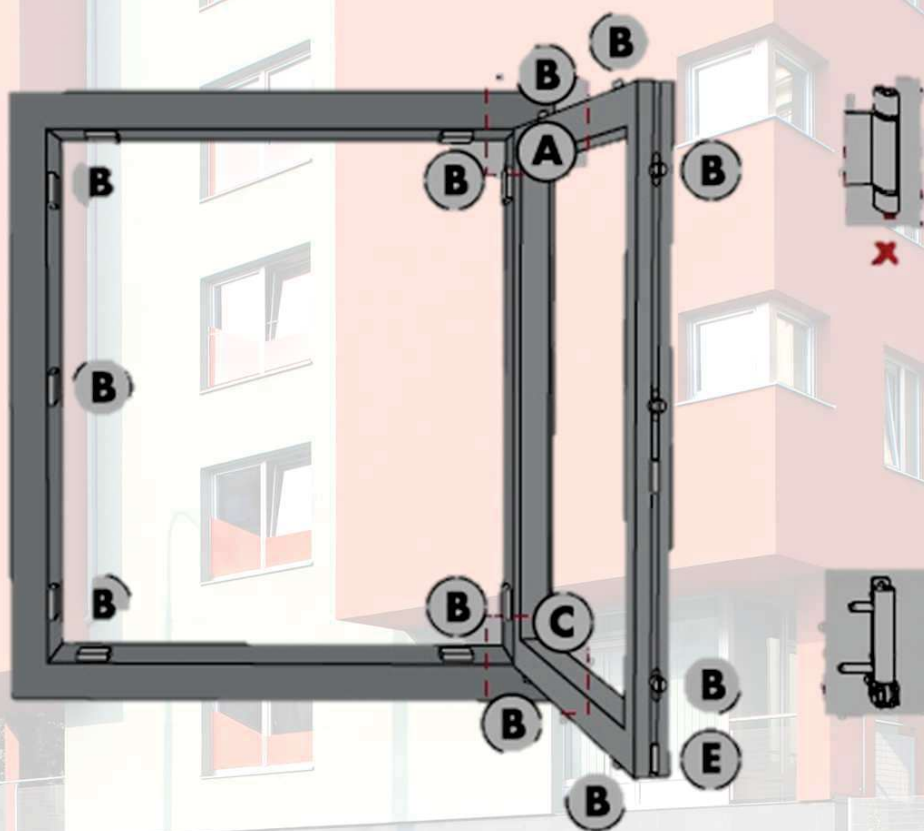
## Ošetřování – čištění kontrola a mazání kování

Vaše okna/balkonové dveře jsou vybaveny vysoce hodnotným kováním SIEGENIA. Aby byl zachován jejich lehký chod a bezvadná funkce co nejdéle, doporučujeme Vám, provádět následně popsané ošetřování a prohlídky v pravidelných intervalech (minimálně jednou ročně nebo častěji, např. ve školních budovách a hotelích dvakrát ročně).

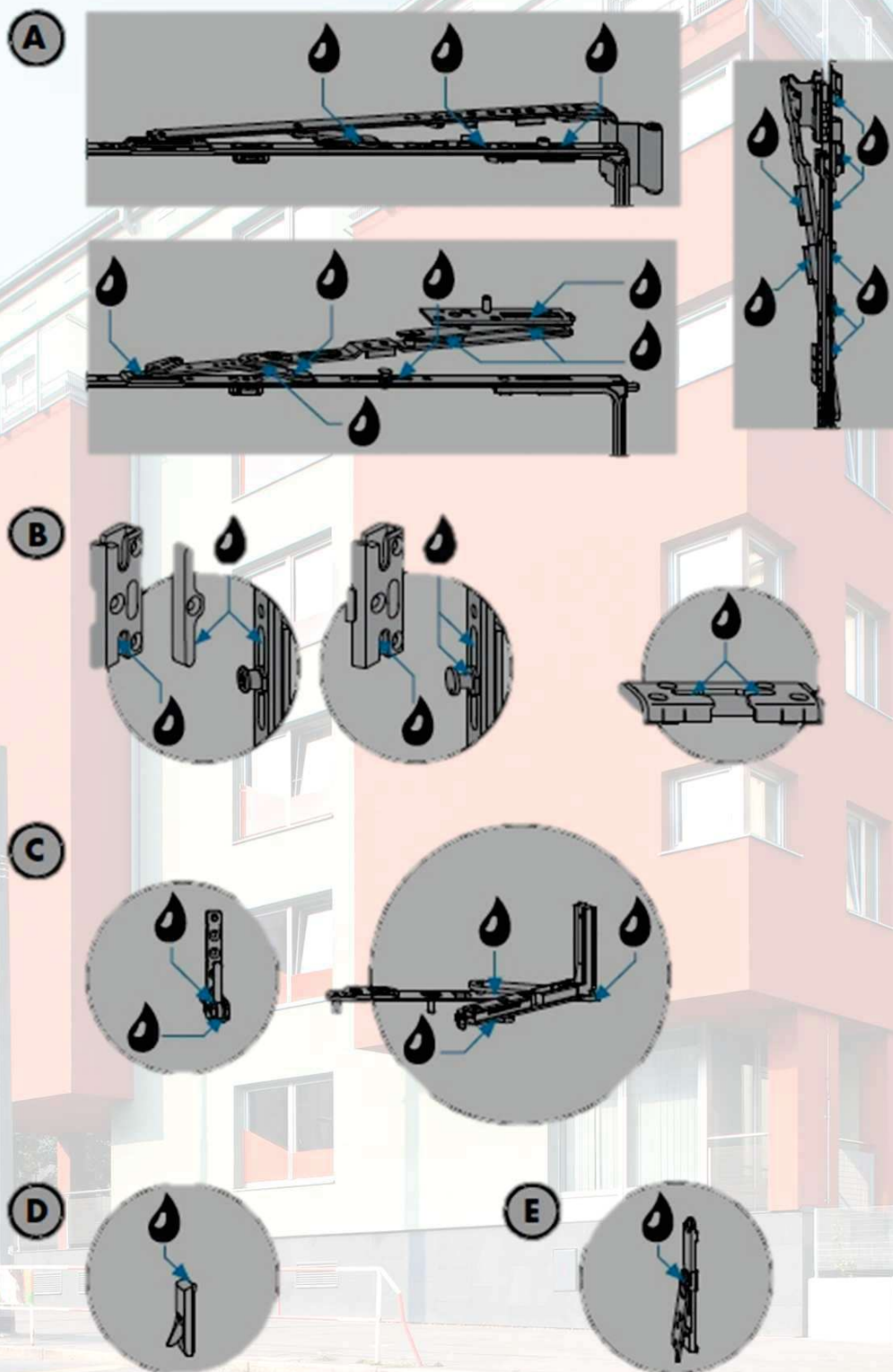
### Čištění a konzervování povrchu kování

- Odstraňte bez odkladu a beze zbytku všechna znečištění, neboť by mohla ovlivnit funkci a ochranu povrchu kování!
- K čištění používejte pouze jemné, ph-neutrální čisticí prostředky v ředěném stavu! Nepoužívejte nikdy ostré předměty, mycí prostředky nebo agresivní čisticí prostředky (např. čisticí prostředky obsahující ocet nebo kyseliny), neboť by mohly poškodit korozní ochranu kování!
- Při čištění dbejte na to, aby do kování nenatekla voda.
- Po předchozím důkladném očištění a vysátí nečistot z kování a zámků promažte všechna pohyblivá místa (označená přímo na kování).
- Po čištění kování důkladně osušte a hadříkem nasáklým do oleje neobsahujícího kyseliny a pryskyřice, povrch lehce otřete.
- Vyzkoušejte správnou polohu a opotřebení všech dílů kování majících vliv na bezpečnost.
- Vyzkoušejte, zda je čep nůžkového ložiska zasunut až na doraz. Pokud ne, zasuňte jej rukou nahoru až na doraz.
- Dejte pozor na uvolněné připevňovací šrouby a na pevné přišroubování kliky. Uvolněné připevňovací šrouby dotáhněte vhodným nářadím. Pozor: Šrouby při dotahování nestrhněte!

- Nechte opotřebené/defektní díly kování nebo stržené šrouby vyměnit odbornou firmou. Namažte nebo naolejujte všechny pohyblivé části kování a všechna uzavírací místa.
- Používejte k tomu výhradně olej nebo tuk neobsahující kyseliny a pryskyřice.
- Na pohyblivé části v okenním křídle používejte mazadlo ve spreji, abyste se dostali do každého otvoru kování. Poté otočte klikou vícekrát do všech poloh ovládání kování, aby se mazadlo rozdělilo. Přebytečný olej/tuk z okna odstraňte.
- Uzavírací protiplechy na rámu mažte tužším mazadlem (třída konzistence 2 podle DIN 51818) na místech, ve kterých uzavírací čep zajíždí do uzavíracího protiplechu. Zde je obzvláště vhodný náš ošetřovací tuk, který můžete objednat u firmy SIEGENIA pod objednacím číslem ZXSX0120-093010.



## Ošetřování - mazací místa



## **. Ošetřování – čištění plastových profilů a rámu**

Vaše okna/balkonové dveře jsou vyrobeny z vysoce kvalitního německého profilu INOUTIC. Aby byl zachován jejich dokonalý vzhled, k čištění profilů používejte PVC čistič s antistatikem, který slouží k odstraňování nečistot, které nelze odstranit běžným čisticím prostředkem. Čistič naneste pomocí bílého, plátěného hadříku na znečištěné místo a krouživým pohybem místo očistěte. Zbytky čističe otřete mokrým hadrem a místo omyjte vodou se saponátem.

Pryžové těsnění očistěte a omyjte vodou se saponátem, osušte a přetřete silikonovou emulzí, pro prodloužení jeho životnosti. Ošetření provádějte minimálně jednou ročně nebo častěji, např. ve školních budovách a hotelích dvakrát ročně

## **Ošetřování – čištění AL profilů a rámu**

Vaše okna/balkonové dveře jsou vyrobeny z vysoce kvalitního německého profilu Heroal. Aby byl zachován jejich dokonalý vzhled, k čištění profilů používejte čistič FENOSOL – emulze na hliník s povrchovou plochou v provedení hliník přírodní, eloxovaný, práškově lakovaný, který slouží k odstraňování nečistot, které nelze odstranit běžným čisticím prostředkem. Čistič naneste pomocí bílého, plátěného hadříku na znečištěné místo a krouživým pohybem místo očistěte. Zbytky čističe otřete mokrým hadrem a místo omyjte vodou se saponátem.

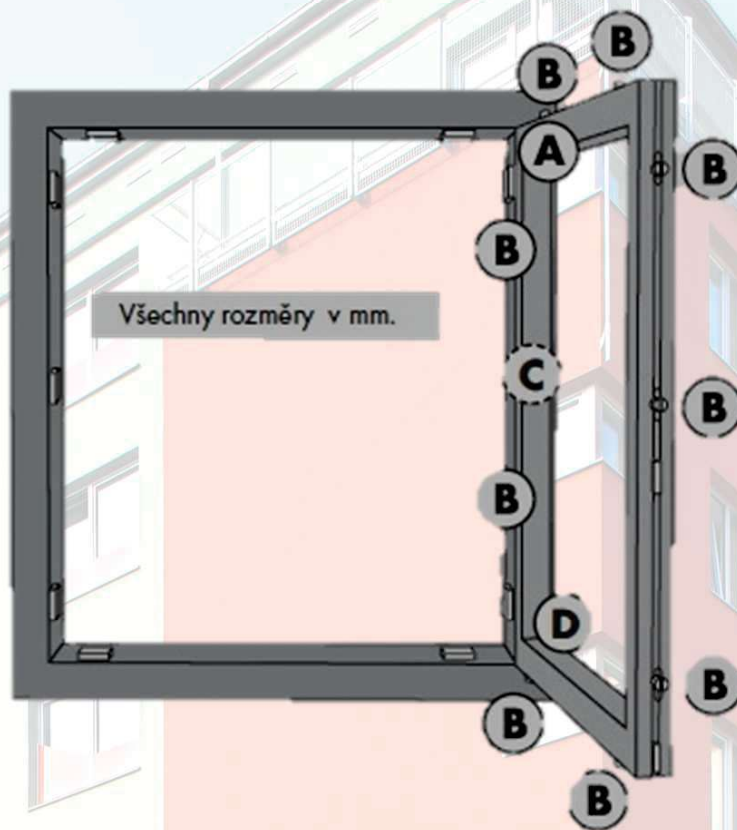
Pryžové těsnění očistěte a omyjte vodou se saponátem, osušte a přetřete silikonovou emulzí, pro prodloužení jeho životnosti. Ošetření provádějte minimálně jednou ročně nebo častěji, např. ve školních budovách a hotelích dvakrát ročně

**Sady k ošetření kování a plastových/ hliníkových profilů lze zakoupit na [www.vseprookna.cz](http://www.vseprookna.cz)**

## **VAROVÁNÍ**

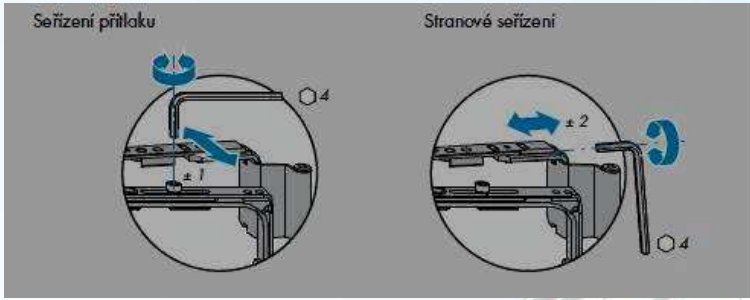
- plastové části výrobků, plastové a hliníkové profily a výplně nevystavujte blízkosti ohně a tepelných zdrojů (krby, ohříváče, tepelné zářiče...)
- vyhněte se kontaktu plastových částí výrobku, plastového/ hliníkového profilu a výplně ve styku s ostrými předměty a agresivními materiály, čističi, aby nedošlo k jejich proražení, poškrábání, či poleptání
- vyhněte se prudkým ranám – nárazům do plastových částí výrobku, plastového/hliníkového profilu a výplně. Hrozí nebezpečí prasknutí
- v žádném případě k čištění nepoužívejte rozpouštědla, nebo čisticí prostředky obsahující líh
- skleněné výplně umývejte běžnými prostředky k tomuto určenými
- při rozbití skla kontaktujte odbornou firmou, v žádném případě nezkoušejte opravu sami
- veškeré závady na výrobcích nechte neprodleně opravit odbornou firmou

## Možnosti seřizování dílů kování

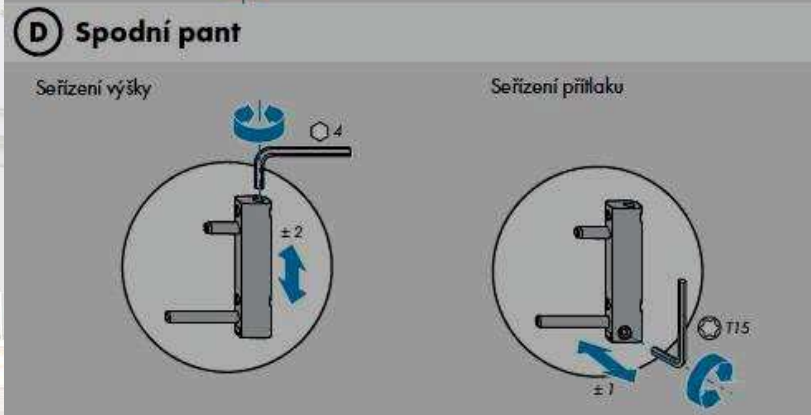
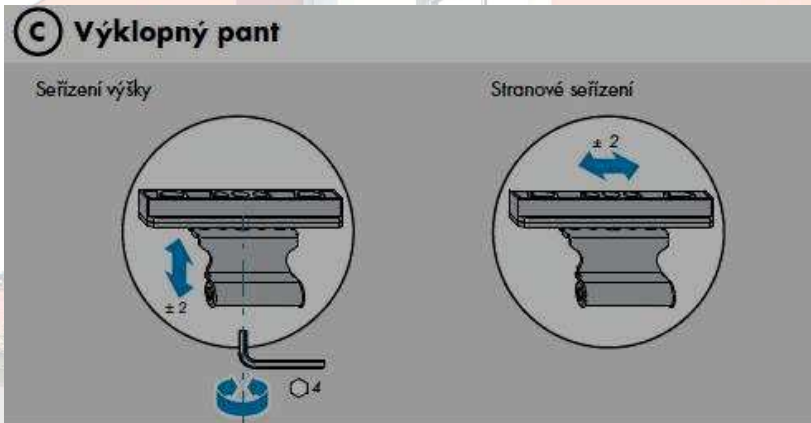
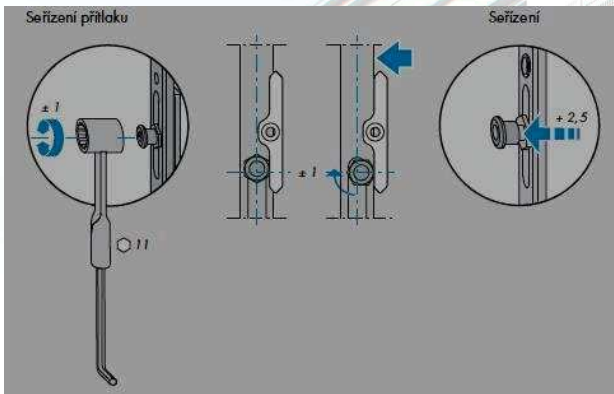


- A** Nůžky a nůžkové ložisko
- B** Uzavírací čepy
- C** Výklopný pant (pouze u výklopných oken)
- D** Spodní pant a ložisko - Drážkový pant

**A** Nůžky



**B Uzavírací čepy**



## D Spodní ložisko

Stranové seřízení

