



**OKNA JIS**

*Váš pohled do budoucnosti*

**[www.jis.cz](http://www.jis.cz)**

**JIS, spol. s r. o. (Jihočeská strojní, spol. s r. o.)**

**Návod k obsluze a údržbě  
dřevěných oken a balkonových dveří**

## **ZÁRUČNÍ LIST**

**Výrobní centrála:**

Na Sadech 222, 252 25 ZBUZANY

Tel.: 257 961 150

**Reklamační oddělení:**

Na Sadech 222, 252 25 ZBUZANY

Tel.: 257 961 150

e-mail: [reklamace@jis.cz](mailto:reklamace@jis.cz)

**Sídlo společnosti:**

Sokolovská 454/126, 186 00 PRAHA 8

IČ: 44268467

DIČ: CZ44268467

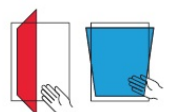
## Bezpečnostní upozornění

- Dbejte při provádění všech prací na oknech/balkon. dveřích na Vaši bezpečnost!
- Zachovejte odstup dětí a osob, které nemohou odhadnout hrozící rizika, od místa nebezpečí!
- Zabraňte kapání mazacích prostředků na podlahu a nenechávejte v pracovním prostoru ležet žádné nářadí!



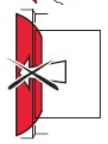
### Nebezpečí zranění pádem z otevřených oken

- Používejte pouze žebříky s pevnými stupátky.
- Zajistěte se před vypadnutím z okna.
- Nedržte se otevřeného okenního křídla.



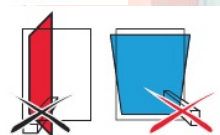
### Nebezpečí zranění skřípnutím částí těla

- Při zavírání oken/balkonových dveří nikdy nesahejte do prostoru mezi křídlo a rám.



### Nebezpečí zranění a věcných škod přitisknutím křídla proti okraji otvoru

- Vyvarujte se přitisknutí křídla proti okraji otvoru (ostění).



### Nebezpečí zranění a věcných škod vniknutím překážek do mezery mezi křídlem a rámem

- Vyvarujte se vniknutí překážek do otevřené mezery mezi křídlem a rámem.



### Nebezpečí zranění a věcných škod dodatečným zatížením křídla

- Vyvarujte se dodatečnému zatížení křídla.



### Nebezpečí zranění působením větru

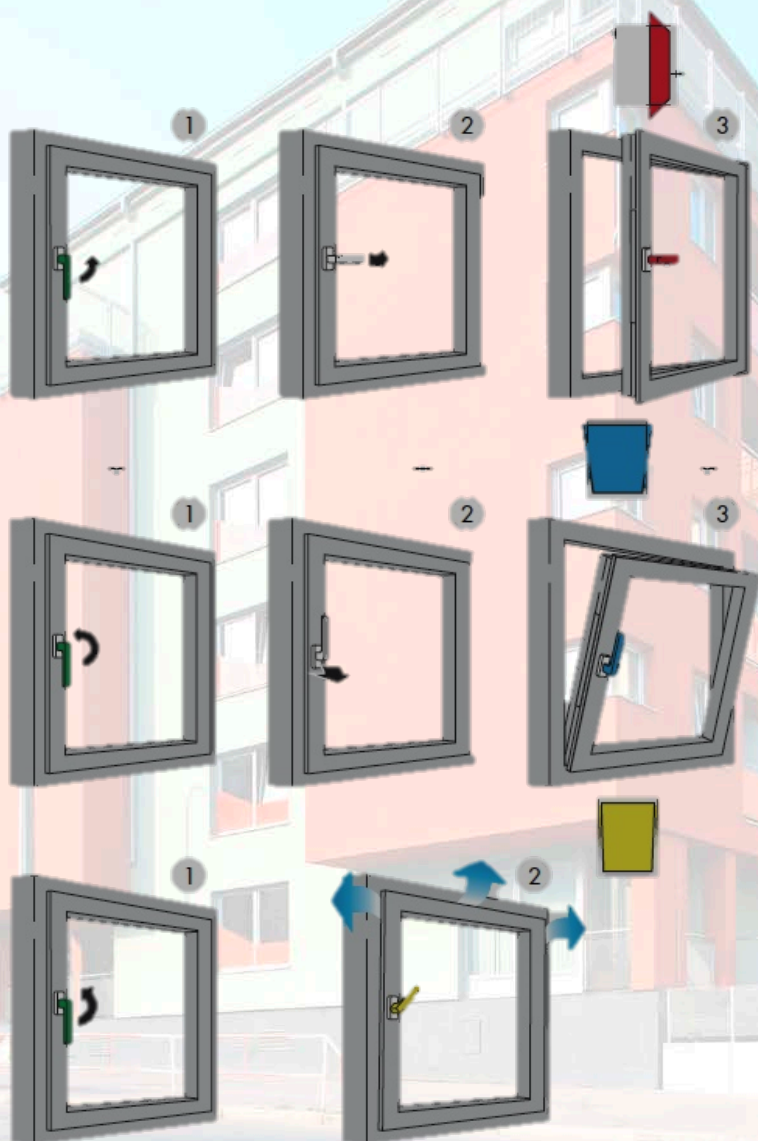
- Vyvarujte se působení větru na otevřené křídlo.
- Při větru a průvanu okno dovřete a uzavřete.

### Nebezpečí zranění při poruchách funkce okenního elementu!

## ⚠ VAROVÁNÍ

- Při poruchách funkce okno dále nepoužívejte.
- Okno zabezpečte a nechte neprodleně opravit odbornou firmou.

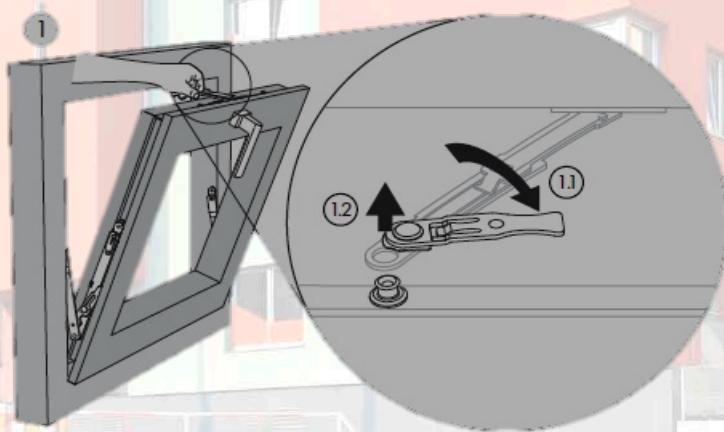
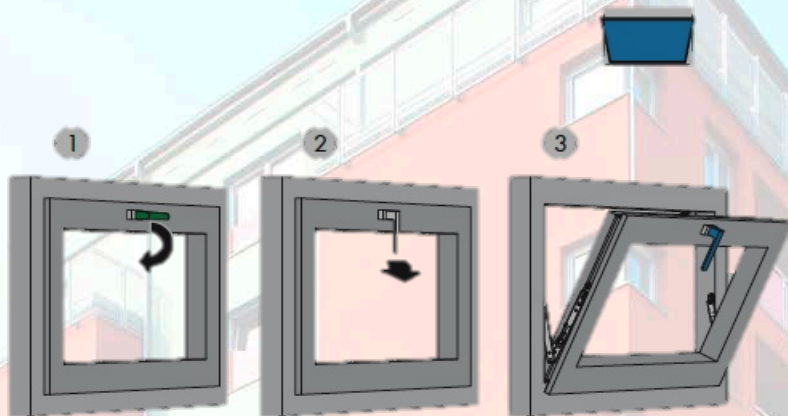
## Ovládání – otevíravě/sklopné



## Odstranění chybné manipulace



## Ovládání – sklopné





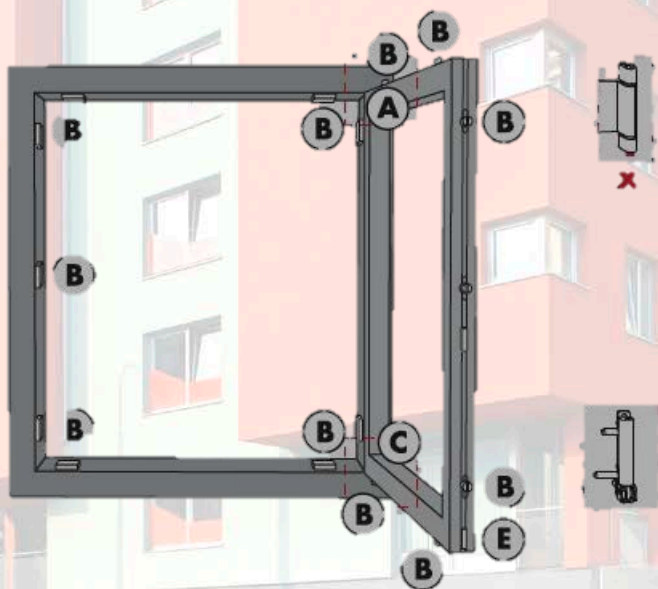
## Ošetřování – čištění kontrola a mazání kování

Vaše okna/balkonové dveře jsou vybaveny vysoce hodnotným kováním SIEGENIA. Aby byl zachován jejich lehký chod a bezvadná funkce co nejdéle, doporučujeme Vám provádět následně popsané ošetřování a prohlídky v pravidelných intervalech (minimálně jednou ročně nebo častěji, např. ve školních budovách a hotelích dvakrát ročně).

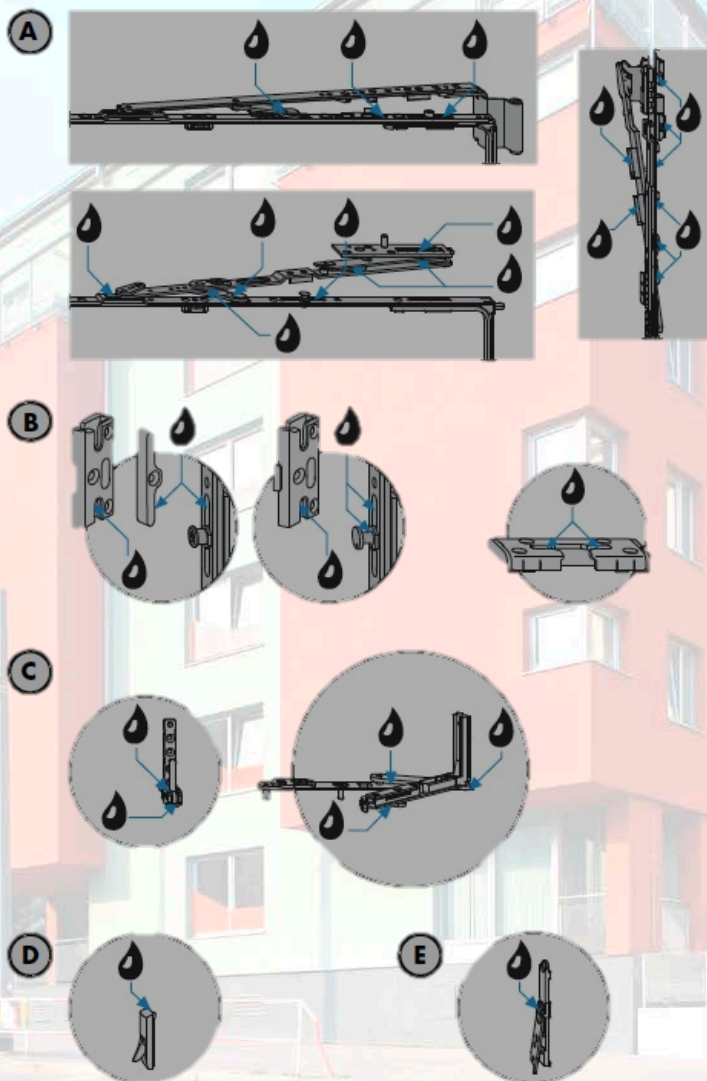
### Čištění a konzervování povrchu kování

- Odstraňte bez odkladu a beze zbytku všechna znečištění, neboť by mohla ovlivnit funkci a ochranu povrchu kování!
- K čištění používejte pouze jemné, ph-neutrální čisticí prostředky v ředěném stavu! Nepoužívejte nikdy ostré předměty, mycí prostředky nebo agresivní čisticí prostředky (např. čisticí prostředky obsahující ocet nebo kyseliny), neboť by mohly poškodit korozní ochranu kování!
- Při čištění dbejte na to, aby do kování nenatekla voda.
- Po předchozím důkladném očištění a vysátí nečistot z kování a zámků promažte všechna pohyblivá místa (označená přímo na kování).
- Po čištění kování důkladně osušte a hadříkem nasáklým do oleje neobsahujícího kyseliny a pryskyřice, povrch lehce otřete.
- Vyzkoušejte správnou polohu a opotřebení všech dílů kování majících vliv na bezpečnost.
- Vyzkoušejte, zda je čep nůžkového ložiska zasunut až na doraz. Pokud ne, zasuňte jej rukou nahoru až na doraz.
- Dejte pozor na uvolněné přípevňovací šrouby a na pevné přišroubování kliky. Uvolněné přípevňovací šrouby dotáhněte vhodným nářadím. Pozor: Šrouby při dotahování nestrhněte!

- Nechte opotřebené/defektní díly kování nebo stržené šrouby vyměnit odbornou firmou. Namažte nebo naolejujte všechny pohyblivé části kování a všechna uzavírací místa.
- Používejte k tomu výhradně olej nebo tuk neobsahující kyseliny a pryskyřice.
- Na pohyblivé části v okenním křídle používejte mazadlo ve spreji, abyste se dostali do každého otvoru kování. Po té otočte klikou vícekrát do všech poloh ovládnání kování, aby se mazadlo rozdělilo. Přebytečný olej/tuk z okna odstraňte.
- Uzavírací protiplechy na rámu mažte tužším mazadlem (třída konzistence 2 podle DIN 51818) na místech, ve kterých uzavírací čep zajíždí do uzavíracího protiplechu. Zde je obzvláště vhodný náš ošetřovací tuk, který můžete objednat u firmy SIEGENIA pod objednacím číslem ZXSX0120-093010.



## Ošetřování - mazací místa



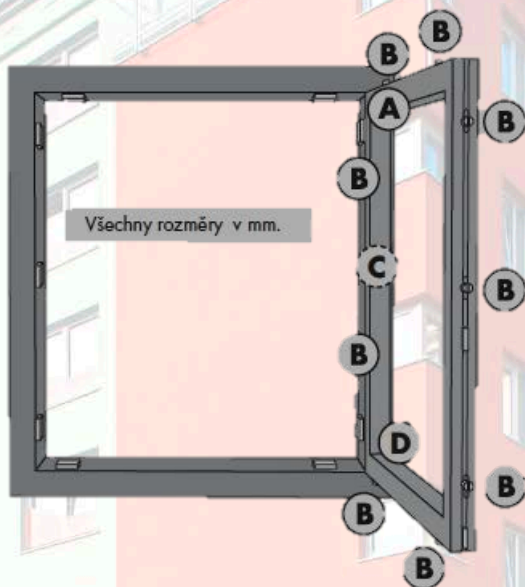


**Sady k ošetření kování a dřevěných profilů lze zakoupit na  
[www.vseprookna.cz](http://www.vseprookna.cz)**

## **VAROVÁNÍ**

- v žádném případě k čištění nepoužívejte rozpouštědla, agresivní látky, drsné prostředky nebo tradiční alkalické víceúčelové čističe.
- K omytí se používají zásadně neutrální mýdla nebo neutrální víceúčelové čističe.
- skleněné výplně umývejte běžnými prostředky k tomuto určenými
- při rozbití skla kontaktujte odbor firmou, v žádném případě nezkoušejte opravu sami
- veškeré závady na výrobcích nechte neprodleně opravit odbornou firmou
- při zakrývání oken se mohou použít pouze lepící pásky, které jsou odolné UV záření, které jsou snášitelné s vodou ředitelnými laky a schválené výrobcem laku (max. doba nalepení na okně až 4 týdny – v závislosti na expozici UV záření).

## Možnosti seřizování dílů kování



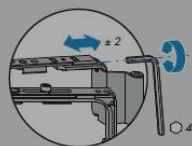
- A** Nůžky a nůžkové ložisko
- B** Uzavírací čepy
- C** Výklopný pant (pouze u výklopných oken)
- D** Spodní pant a ložisko - Drážkový pant

## A Nůžky

Seřízení přítlaku

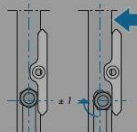
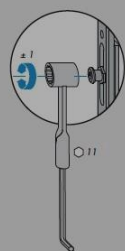


Stranové seřízení

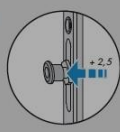


## B Uzavírací čepy

Seřízení přítlaku

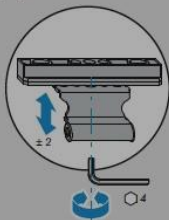


Seřízení



### C Výklopný pant

Seřízení výšky

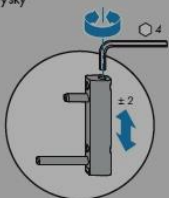


Stranové seřízení

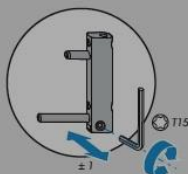


### D Spodní pant

Seřízení výšky



Seřízení přitlaku



### D Spodní ložisko

Stranové seřízení





# REKLAMAČNÍ ŘÁD SPOLEČNOSTI JIS, spol. s r.o.

## ČI. I

### Právo kupujícího na reklamování zboží

Vyskytne-li se u zakoupeného zboží nebo provedeného díla vada, má kupující nebo objednatel (dále jen „**zákazník**“) právo tuto vadu v zákonem stanovené době, popřípadě v záruční době, vztahuje-li se na vadu záruční doba, příslušným způsobem reklamovat. Příslušným způsobem reklamovat znamená postupovat při reklamaci dle tohoto reklamačního řádu a platných a účinných právních předpisů, zejména zákona č. 89/2012 Sb., občanský zákoník, ve znění pozdějších předpisů a zákona č. 634/1992 Sb., zákon o ochraně spotřebitele, ve znění pozdějších předpisů.

## ČI. II

### Způsob uplatnění a náležitosti reklamace

Společnost JIS, spol. s r.o. (dále jen „**prodávající**“) přijímá reklamace písemně poštou na adrese: Reklamační oddělení **JIS, spol. s r. o., Na Sadech 222, 252 25 ZBUZANY**, nebo e-mailem: [reklamace@jis.cz](mailto:reklamace@jis.cz); tím není dotčeno právo zákazníka uplatnit reklamaci v souladu s příslušnými právními předpisy u prodávajícího i jiným způsobem.

Uplatněním reklamace na adrese reklamačního oddělení prodávajícího, popřípadě prostřednictvím e-mailu, kupující urychlí vyřízení své reklamace.

Součástí reklamace vždy musí být popis vady, která se na zboží či díle objevila, popřípadě popis způsobu, jakým se vada na díle projevuje a volba způsobu, jakým má být příslušná vada odstraněna (dále jen „**reklamační nárok**“). Volba reklamačního nároku ze strany zákazníka musí být provedena v souladu s platnými a účinnými právními předpisy, zejména v souladu se zákonem č. 89/2012 Sb.

Bude-li v průběhu reklamace zjištěno, že nastala skutečnost zakládající oprávnění prodávajícího reklamaci zamítnout, může být takto zjištěná vada odstraněna pouze po výslovné dohodě se zákazníkem a výhradně na jeho náklady.

### Čl. III

#### **Odpovědnost prodávajícího a průběh odstraňování reklamovaných vad**

Prodávající odpovídá zákazníkovi za to, že zboží má sjednanou kvalitu. Prodávající odpovídá za vady, které má prodané zboží či zhotovené dílo při převzetí, jakož i za vady, které se vyskytnou po převzetí zboží či díla zákazníkem v záruční době. Reklamační nároky, které může zákazník uplatnit vůči prodávajícímu, jsou uvedeny v platné a účinné právní úpravě, zejména v zákonu č. 89/2012 Sb.

O reklamaci rozhodne prodávající nebo jím pověřený technik ihned, ve složitých případech do tří pracovních dnů. Do této lhůty se nezapočítává doba přiměřená podle druhu zboží potřebná k odbornému posouzení vady.

Nejpozději do 14 dnů ode dne uplatnění reklamace může být v případě nutnosti uskutečněna prověrka na místě samém.

O každé reklamaci je při jejím uplatnění sepsán reklamační protokol, který obsahuje datum, kdy zákazník právo uplatnil, co je obsahem reklamace a jaký způsob vyřízení reklamace zákazník požaduje; pokud je reklamace uplatněna písemně nebo prostřednictvím emailu, bude reklamační protokol zákazníkovi zaslán bezprostředně po obdržení reklamace. O výsledku reklamace je zákazník vyrozuměn prostřednictvím příslušného reklamačního protokolu, který obsahuje potvrzení o datu a způsobu vyřízení reklamace, včetně potvrzení o provedení opravy a době jejího trvání, případně písemné odůvodnění zamítnutí reklamace.

### Čl. IV

#### **Odpovědnost kupujícího**

Vady zřejmé při předání (např. prasklé sklo, poškrábaná klika, parapet, apod.) je zákazník povinen uplatnit v „Protokolu o předání a převzetí díla“. Prodávající neodpovídá zákazníkovi za vady, o nichž zákazník při převzetí zboží věděl.

Prodávající neodpovídá za vady, které zákazník na zboží sám způsobil, případně za vady, které vznikly neodborným zacházením ze strany zákazníka v rozporu s návodem k obsluze či za vady, které nemají původ ve výrobní nebo montážní činnosti prodávajícího; v takovém případě bude reklamace prodávajícím zamítnuta.

## **Čl. V**

### **Délka a plynutí záruční doby**

Smluvní strany sjednávají záruční dobu na okna a dveře v délce 60 měsíců ode dne předání díla zhotovitelem a 24 měsíců ode dne převzetí předmětu koupě kupujícím. Záruční doba na montáž oken a dveří včetně doplňků, příslušenství a zednického začištění je 24 měsíců ode dne předání díla zhotovitelem. Doplňky a příslušenství jsou: vnitřní a vnější parapety, žaluzie, sítě proti hmyzu, rolety, dveřní a okenní kliky, samozavírače a jejich ramínka, zámky (mechanické i s elektrickým otevíračem, elektromotorické, panikové, aj.). Na ostatní výše neuvedené výrobky je záruční doba 24 měsíců. Záruční doba končí posledním dnem sjednané lhůty ve 24:00 hod.

Pokud řádně uzavřená smlouva (objednávka) mezi zákazníkem a společností JIS, spol. s r.o. upravuje některé otázky reklamací a záručních dob odchylně od tohoto reklamačního řádu, má přednost vždy příslušná smlouva (objednávka) - v ostatních otázkách příslušnou smlouvou neřešených se uplatní tento reklamační řád.

## **Čl. VI**

### **Jakosti a vlastnosti zboží/díla**

#### **Dřevěné profily (rámy a křídla)**

Reklamovanými vadami jsou výhradně vady zjevné, jež brání plnohodnotnému užívání dřevěného profilu a znehodnocují jeho fyzický stav. Posouzení oprávněnosti reklamační vady (nemožnost plnohodnotného užívání a znehodnocení fyzického stavu) vychází z následujících zásad, jejichž splnění a dodržení se zákazník může dovolat (není-li uvedeno jinak, platí zásady pro oba druhy profilu):

- a) Optické vady jsou posuzovány při rozptýleném denním světle ze vzdálenosti 1,0 m z čelního pohledu, nebo pod úhlem, který odpovídá běžnému využití prostoru. Vady, které při posouzení za těchto podmínek nebudou patrné, nejsou reklamovatelné (obecně platí, že povrchové vady jakéhokoliv charakteru o velikosti menší než 0,5 mm jsou přípustné, neboť je zpravidla nelze prostým okem rozeznat).
- b) Dřevěné profily určené k povrchové úpravě lazurovacími laky mohou být vyspraveny:
  - v polodrážkách rámu a polodrážkách křidel neomezeně



- na pohledových plochách se vyspravení vad dovoluje:
    - suky: zátkami v rozsahu 1 zátka na 1 bm délky vlysu
    - smolníky: opravnými lodičkami v rozsahu 4 lodička na 1 bm délky vlysu
    - další povrchové vady: tmelem na dřevo v ploše max. 2 cm<sup>2</sup>, max. délka vady 40 mm na 1 bm délky vlysu.
- c) Dřevěné profily určené k povrchové úpravě krycími laky mohou být vyspraveny:
- v polodrážkách rámu a polodrážkách křídel neomezeně
  - na pohledových plochách se vyspravení vad dovoluje:
    - suky: zátkami v rozsahu 3 zátky na 1 bm délky vlysu
    - smolníky: lodičkami v rozsahu 3 lodičky na 1 bm délky vlysu
    - další povrchové vady: tmelem na dřevo v ploše max. 2 cm<sup>2</sup>, max. délka vady 40 mm na 1 bm délky vlysu
- d) Dřevěný profil je ve styku se sklem utěsněn silikonovým tmelem vytvářející souvislý provazec, který může vykazovat nerovnoměrnou tloušťku a ve kterém se mohou vyskytovat bubliny o průměru max. 1 mm v neomezeném množství.
- e) Bodová a plošná poškození povrchu rámu nebo křídel a vady, jako např. škrábance, barevné změny nebo povrchové nerovnosti různého druhu a důvodu vzniku, jsou přípustné, je-li jejich největší rozměr menší než 3 mm a jejich počet nepřesáhne 5 ks na jednom dřevěném prvku (rám, křídlo). U otlaků do 3 mm nesmí dojít k poškození povrchové úpravy tak, že je zasažen dřevěný podklad. Dovolují se vlasové trhlinky nátěru v rohových spojích rámu a křídel. Povolené jsou také vystupující reliéf textury dřeva a stopy po broušení dřeva brusným papírem č. 100 až 120, povrchovou vadou není ani viditelnost délkového nastavení dřeva u nastavovaného profilu.



- f) Bodová a plošná poškození povrchu rámu nebo křídel a vady, jako např. škrábance, barevné změny nebo povrchové nerovnosti různého druhu a důvodu vzniku, jsou přípustné, je-li jejich největší rozměr menší než 3 mm a jejich počet nepřesáhne 5 ks na jednom dřevěném prvku (rám, křídlo). U otlaků do 3 mm nesmí dojít k poškození povrchové úpravy tak, že je zasažen dřevěný podklad. Dovolují se vlasové trhlinky nátěru v rohových spojích rámu a křídel. Povolené jsou také vystupující reliéf textury dřeva a stopy po broušení dřeva brusným papírem č. 100 až 120, povrchovou vadou není ani viditelnost délkového nastavení dřeva u nastavovaného profilu.
- g) Bodová a plošná poškození povrchu rámu nebo křídel a vady, jako např. škrábance, barevné změny nebo povrchové nerovnosti různého druhu a důvodu vzniku, jsou přípustné, je-li jejich největší rozměr menší než 3 mm a jejich počet nepřesáhne 5 ks na jednom dřevěném prvku (rám, křídlo). U otlaků do 3 mm nesmí dojít k poškození povrchové úpravy tak, že je zasažen dřevěný podklad. Dovolují se vlasové trhlinky nátěru v rohových spojích rámu a křídel. Povolené jsou také vystupující reliéf textury dřeva a stopy po broušení dřeva brusným papírem č. 100 až 120, povrchovou vadou není ani viditelnost délkového nastavení dřeva u nastavovaného profilu.
- h) Škrábance a vrypy jsou přípustné rovněž za podmínky, že součet jejich délek na jednom prvku je menší než 90 mm, přičemž délka jednoho škrábance smí být maximálně 30 mm.
- i) Přípustná je barevná nestejnorodost dřevěného podkladu, který je různě nasákavý, a který může způsobit optickou nehomogenost povrchové úpravy. Za povrchovou vadu se nepovažuje ani barevná odlišnost povrchu v závislosti na textuře dřeva.
- j) Vystouplé letokruhy na okenních a dveřních profilech nelze uznat za vady, neboť toto je zapříčiněno vlivem působení vodou ředitelných nátěrových hmot a rozdílné struktury dřeva. Jedná se o přirozenou vlastnost dřeva, které nelze zcela zabránit.
- k) Za reklamovanou vadu nelze považovat viditelnost délkového nastavení dřevěného profilu. Vzdálenosti nastavení dřevěných profilů u nenastavovaného a nastavovaného profilu jsou definovány v bodech j), k).
- l) Nastavovaný profil má vzájemnou vzdálenost spojů větší než 150 mm.

- m) Zasklívací lišty se dodávají na všechny dřevěné otvorové výplně pouze z nastavovaných profilů. Vzdálenost nastavování profilu je ve vzdálenosti větší než 150 mm.
- n) Nenastavovaný dřevěný profil (tzv. profil fix) je dodáván pouze do délky 3,0 m. U dřevěných profilů délky větší než 3,0 m je dřevěný profil, dodáván jako nastavovaný. Napojení je ve vzdálenostech větší než 3,0 m. Ve smlouvách je takovýto dřevěný profil označován jako nenastavovaný.
- o) Nenastavovaný profil obsahuje pouze vnější a vnitřní čelní pohledové nenastavované lamely. Vnitřní lamely jsou nastavované a to ve vzdálenostech větších než 150 mm. Vnitřní lamely jsou viditelné při otevření otvorové výplně a to jak na rámu, tak i na křídle.
- p) Zasklívací lišty se dodávají na všechny dřevěné otvorové výplně pouze z nastavovaných profilů. Vzdálenost nastavování profilu je ve vzdálenosti větší než 150 mm.
- q) Povrchová úprava u dubu a tropické dřeviny meranti může obsahovat na povrchu drobné bublinky či kráterky, které vznikají při nástřiku či v průběhu zasychání povrchové úpravy. Tyto bublinky či kráterky nemají vliv na kvalitu a životnost povrchové úpravy a jejich výskyt není důvodem k reklamaci.
- r) Vzhled povrchově upravených dřevěných částí výrobků lazurovacími laky je posuzován též s ohledem na přirozenou nesourodost dřeva jakožto přírodního materiálu. To může být příčinou, že například rám a křídlo, zasklívací lišta, nebo jednotlivé prvky sestav mohou mít v jednom řezu odlišné zbarvení.
- s) Možná světlost a tmavost povrchové úpravy výrobků mající za následek dojem, že výrobek se skládá z více barevných odstínů nelze uznat za vadu, neboť se nejedná o vadný způsob provedení povrchové úpravy. Tato možná změna je způsobena rozdílnou strukturou a hustotou dřevin, přičemž tato jejich rozdílnost nejde přesně určit před zahájením povrchové úpravy.
- t) Změny v povrchové úpravě, které se objeví po předání díla, nelze uznat jako vady, neboť se tato změna považuje za následek působení počasí, klimatických podmínek a vlastností dřeva. Vzhledem k různorodým vlastnostem dřeva se připouští možnost malé odchylky odstínu povrchové úpravy výrobků při porovnání s firemním vzorníkem použitým při uzavírání smlouvy. Tato odchylka je přípustná

do rozdílu dvou tónů barevného odstínu. V případech, kdy jsou v jednom prvku použity různé materiály (např. v dřevěném rámu vchodových dveří je osazena dýhovaná desková výplň) může dojít k různému optickému vzhledu.

- u) U povrchové úpravy transparentními nátěry se mohou na viditelných místech vyskytovat jen zarostlé, nezačernalé suky do průměru 10 mm. Zabarvení na viditelných místech se dovoluje jen jako zamodránění v rozsahu 10 % plochy. Odborně vyspravené vady do průměru 20 mm dřevem stejného barevného odstínu ve směru vláken jsou dovoleny.
- v) Z reklamace se vylučují veškeré případy zhoršených vlastností výrobků, jak mechanických vlastností, tak i narušení povrchové úpravy, které vzniknou dlouhodobým působením nadměrné vlhkosti vzduchu. Nadměrnou vlhkostí se rozumí vlhkost vzduchu nad 60%. Zároveň musí být splněna podmínka, že otvorové výplně nesmějí být zabudovány do konstrukce resp. materiálu, která má více než 3% hmotnostní vlhkosti u klasického cihelného a smíšeného zdiva (objemová hmotnost zdiva v suchém stavu cca 1800 kg/m<sup>3</sup>) a více než 4,5 % hmotnostní vlhkosti u lehčeného zdiva (objemová hmotnost zdiva v suchém stavu cca 1200 až 1400 kg/m<sup>3</sup>).
- w) Zároveň musí být splněna podmínka, že vlhkost konstrukce resp. materiálu, do které je zabudovaná otvorová výplň nesmí překročit objemovou vlhkost 7%.
- x) Reklamaci nelze dále uplatnit, došlo-li k poškození povrchu povětrnostními vlivy a byla přitom zanedbána odpovídající péče podle doporučení uvedených v Návodu na obsluhu a údržbu.
- y) Reklamaci nelze uplatnit mechanické poškození povrchu (za mechanické poškození se uvažuje např.: zednické práce, poškrábání zvířaty, vrypy nástroji nebo klíči nebo nehty).



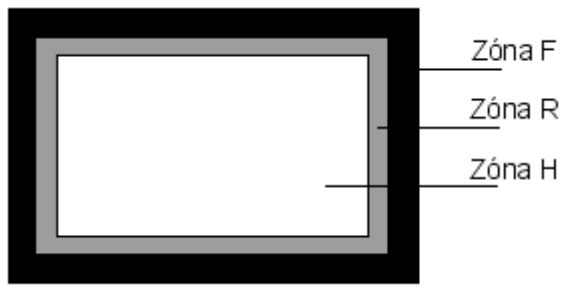
## SKLENĚNÉ VÝPLNĚ

Za reklamovatelné vady - tj. za nemožnost plnohodnotného užívání a znehodnocení fyzického stavu se nepovažuje:

1. Výskyt interferencí (křížení nebo průnik světelného toku). Tato vlastnost se projevuje ve formě spektrálních barev. Interference jsou charakteristickým jevem při překrývání dvou a více světelných vln a jejich setkání v jednom bodě. Vznikají náhodně dle postavení pozorovatele ke sklu a nelze je nijak ovlivnit.
2. Efekt dvojskel - Izolační sklo má mezi tabulemi uzavřený objem vzduchu, jehož stav je určen barometrickým tlakem vzduchu. Po zabudování plastových prvků s dvojskly mohou vznikat při náhlých změnách teploty nebo tlaku vzduchu krátkodobá konkávní nebo konvexní prohnutí jednotlivých tabulí, a tím i optická zkreslení. Tento jev je fyzikální zákonitostí všech izolačních jednotek a nelze ho nijak ovlivnit.
3. Kondenzace na vnějších plochách skel (rosení) - výskyt kondenzátu na tabuli izolačního skla směrem do místnosti je určen hodnotou součinitele tepelného prostupu, vlhkostí vzduchu a vnější teplotou. Jeho výskyt je větší při omezené cirkulaci vzduchu způsobené slabým či žádným větráním, záclonami, staženými žaluziemi a podobně. Při naměřené vzdušné vlhkosti v místnosti nad 50% se pravděpodobnost vzniku kondenzace vzdušné vlhkosti na vnitřní straně skel výrazně zvyšuje. Tomuto fyzikálnímu jevu je možné předcházet dostatečnou výměnou vzduchu v místnosti (větráním). U izolačních skel s vysokou tepelnou izolací se může krátkodobě vytvořit rosa i z venkovní strany skla (vnější vlhkost vzduchu je velmi vysoká a teplota vzduchu je vyšší než povrch tabule). Toto rosení nastává často po letní bouřce nebo za hustého sněžení při teplotě kolem nuly.
4. Izolační sklo s meziskelními mřížkami - změnou teploty v meziskelním prostoru dochází ke změnám délek mřížek. Tomuto jevu nelze nikdy zcela zabránit. Může docházet k odchýlkám od pravoúhelnosti v rozdělených polích. Při rychlých změnách teplot může docházet u skel s meziskelními mřížkami ke klapavým zvukům o nízké intenzitě. Viditelné řezy pilou a malé odloupávání barvy v oblasti řezu jsou podmíněny způsobem jejich výroby. Tyto drobné skutečnosti jsou však patrné až při bližším zkoumání a neměli by mít vliv na estetickou stránku a plnohodnotné užívání výrobků.



5. Klepání mřížek v izolačních sklech – klepání/drnčení mřížek při manipulaci s okny nebo i při chvění budovy v místě spoje u rámečku není důvodem k reklamaci dvojskel. S plochou skla a délkou mřížek se tyto projevy zvětšují. To, že některá mřížka drnčí více a jiná méně není možné ovlivnit, protože všechny jsou vyrobeny ze stejných materiálů, stejným způsobem uchycení a v hermeticky uzavřeném prostoru. Pokud jsou mřížky správně rozmístěny a nedojde k uvolnění mřížky v místě spoje u rámečku, není drnčení považováno za závadu.
6. Praskliny skel – po výrobě skleněných tabulí, jejich transportu od výroby, následném zasklení do dřevěných prvků, a také při samotné instalaci výrobků jsou skla několikrát vystavena mechanickému a fyzickému zatížení. Sklo, které je již během výrobního procesu poškozeno nemůže odolat zatížení (bez prasknutí), kterému je vystaveno při zasklívání, dopravě a samotné montáži. Při instalaci okenních prvků může dojít k přetížení skla nenadálým invazním způsobem, jako je náraz pohyblivých částí dřevěných prvků (např. náraz křídla do rámu způsobený průvanem, úderem, posunem konstrukce rámu, kontaktem s konstrukcí a v neposlední řadě i působením tepelně indukovaného napětí). Prasklina (lom) skla, vzniklá po řádném předání díla není zásadně záruční vadou.
7. Smáčivost skel - vnější strana izolačního skla může mít rozdílnou snášivost povrchu. Tato vlastnost je patrná pouze u vlhkého povrchu skel způsobeného deštěm, rosením nebo vodou při umývání. Smáčivost je způsobena otisky válců, prstů, sejmutím identifikačních etiket, použitím vyhlazovacích prostředků a podobně. Po uschnutí již není tento jev patrný.
8. Izolační skla musí být posuzována ze vzdálenosti nejméně 3m zevnitř směrem ven a při co nejkolmějším úhlu pohledu vůči povrchu skla po dobu nejvýše jedné minuty na m<sup>2</sup>. Posouzení se provádí za podmínek difúzního denního světla (např. zatažené oblohy), bez přímého slunečního záření nebo umělého osvětlení. Izolační skla posuzována z venku, musí být prohlížena v nainstalovaném stavu s přihlédnutím k obvyklé pozorovací vzdálenosti minimálně 3m. Úhel pohledu musí být co nejkolmější vůči povrchu skla. Vady na izolačním skle nesmí být nijak označeny nebo zvýrazněny.



F – zóna drážky: šířka 18mm od hrany skla

R – okrajová zóna: plocha 5% celkové šířky a výšky od zóny F

H – hlavní zóna: velmi přísné hodnocení

Zóna R se zvyšuje u lepeného skla o 50%.

| Zóna | Přípustné pro danou zónu  |
|------|---|
| F    | <ul style="list-style-type: none"> <li>venku ležící ploché poškození okrajů skla ve tvaru mušle, které neovlivňují pevnost skla a nepřekračují šířku okrajových spojení</li> <li>uvnitř ležící ploché poškození okrajů skla ve tvaru mušle bez volných střeplin, které jsou vyplněny těsnící hmotou</li> <li>bodové, plošné zbytky a škrábance neomezeně</li> </ul>   |
| R    | <ul style="list-style-type: none"> <li>Uzavřeniny (nečistoty zalité ve skle), bubliny, body a fleky:<br/>Plocha tabule do 1 m<sup>2</sup>: max. 2 ks menší jak 2 mm průměru</li> <li>Zbytky bodové v prostoru mezi tabulemi<br/>Plocha tabule do 1 m<sup>2</sup>: max. 2 ks menší jak 2 mm průměru</li> <li>Plocha tabule nad 1 m<sup>2</sup>: max. 3 ks menší jak 2 mm průměru</li> <li>Plošné zbytky na distančním rámečku: max. 1 ks menší než 3 mm<sup>2</sup></li> </ul> |
| H    | <ul style="list-style-type: none"> <li>Uzavřeniny (nečistoty zalité ve skle), bubliny, body a fleky:<br/>Plocha tabule do 1 m<sup>2</sup>: max. 1 ks menší jak 2 mm průměru<br/>Plocha tabule nad 1 m<sup>2</sup>: max. 2 ks menší jak 2mm průměru<br/>Plocha tabule nad 2 m<sup>2</sup> : max. 3 ks menší jak 2mm průměru</li> </ul>   |

|     |  |
|-----|--|
|     | <ul style="list-style-type: none"><li>Škrábance: Součet jednotlivých délek: max. 45 mm.<br/>Jednotlivá délka max. 15 mm</li></ul> <p>Vlasové škrábance – není povoleno nahromaděné.</p>  |
| R+H | <ul style="list-style-type: none"><li>Uzavřeniny (nečistoty zalité ve skle), bubliny, body a fleky:</li></ul> <p>Průměr 0,5 – 1,0mm – přípustné bez omezení mimo nahromadění (tj. v kruhové ploše o průměru 20 cm se vyskytují max. 2 kazy.)</p> |

## ŽALUZIE

Jako reklamované vady nebudou uznány následující skutečnosti:

- nedoklápění pásků
- prodření pásků, přetržený řetízek ovládání
- mechanické poškození jednotlivých lamel tvořících žaluzii
- šikmý chod žaluzie nad toleranci +/- 5mm na jednotlivých stranách
- běžné nebo celkové opotřebení výrobku
- tolerance šířky žaluzie oproti skutečné šířce mezi zasklívacími lištami menší než 4mm
- tolerance výšky žaluzie je 2 až 3 lišty ležící na spodní nosné liště ve zcela spuštěné poloze

## Či. VII

### Závěrečná ustanovení

Tento reklamační řád nabývá účinnosti dnem 1. 1. 2020